



Деменция

понятие, факторы риска



ГЕРОНТОЛОГИЯ
научно-исследовательский центр

материал подготовил
д.м.н., профессор, врач-терапевт, врач-гериатр
Прощаев Кирилл Иванович



Когнитивные функции



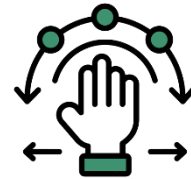
Память



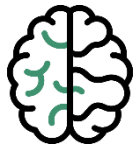
Внимание



Восприятие
(гнозис)



Целенаправленная
двигательная активность
(праксис)



Интеллектуальные
способности



Речь

Когнитивные нарушения

предшественники деменции

— это **снижение части когнитивных функций** (памяти, умственной работоспособности, ориентации в пространстве, способности планирования и некоторых других когнитивных функций по сравнению с исходным уровнем (индивидуальной нормой))

Деменция

— это приобретенное снижение памяти и других когнитивных функций в такой степени, что приводит к **прогрессирующему затруднению выполнять повседневные виды деятельности**, росту зависимости от посторонней помощи и снижению качества жизни

- В мире **наблюдается увеличение численности** населения с когнитивными расстройствами и деменцией
- По оценкам экспертов, в России уже примерно **более 2 млн людей с деменцией**
- Деменция «молодеет»
- **Прогноз к 2050 г. в России – более 4,5 млн* человек** с когнитивными расстройствами

- **За несколько лет** деменция способна привести здорового человека **к потере контроля над эмоциями, социальным поведением и к физиологическим ограничениям**
- Вылечить деменцию невозможно, но **можно замедлить развитие болезни** и улучшить жизнь человека с деменцией

* <https://www.bmj.com/content/376/bmj-2021-068208>



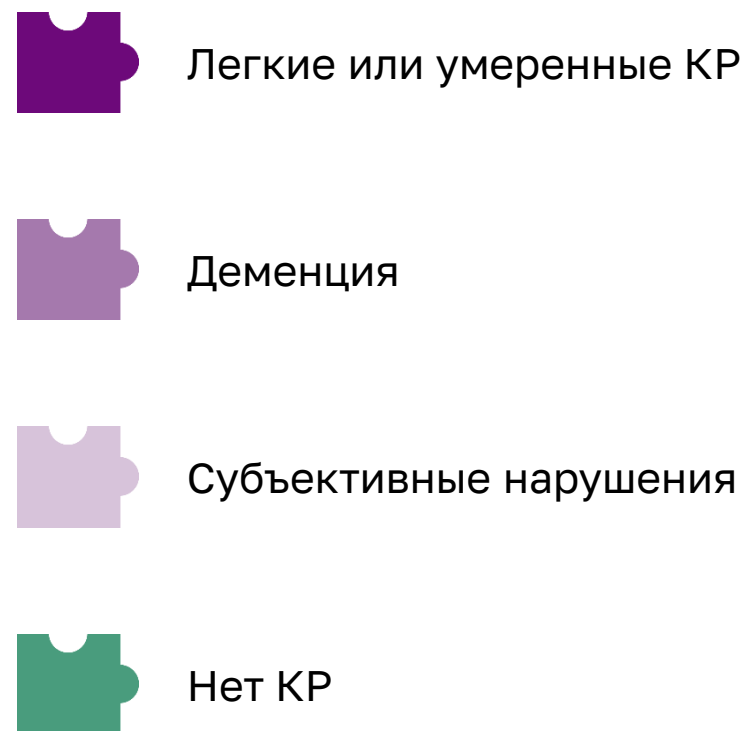
Поэтому мы ставим перед собой три основные задачи

1 Повышение осведомленности населения о проблеме

2 Внедрение и реализация концепции заботы о когнитивном здоровье

3 Создание сети региональных центров диагностики и профилактики

Распространенность КОГНИТИВНЫХ расстройств (КР)



Почему появляется деменция?

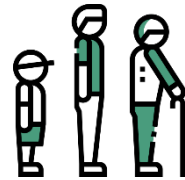


Существует множество причин, которые способствуют возникновению деменции.

Среди них могут быть нейродегенеративные расстройства, то есть болезни, приводящие к гибели нервных клеток, а также сосудистые заболевания, употребление алкоголя, плохая работа почек, печени и других органов.

Есть много факторов риска, которые способствуют развитию деменции. Их делят на **немодифицируемые**, то есть факторы, которые невозможно изменить, и **потенциально модифицируемые**, то есть поддающиеся коррекции.

Немодифицируемые факторы развития деменции



Возраст

Пожилой возраст – главный фактор риска развития деменции



Наследственность

Наличие близких родственников страдающих деменцией, увеличивает возможность заболевания

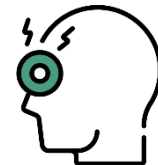
Почему появляется деменция?



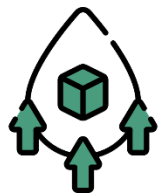
Модифицируемые факторы развития деменции



Сердечно-сосудистые заболевания



Травмы головы



Сахарный диабет



Отсутствие физической активности



Вредные привычки



Низкий уровень образования



Ожирение



Социальная изоляция

Болезнь Альцгеймера

60-70% случаев заболевания

Заболевание происходит из-за образования и скопления в головном мозге специфических белковых бляшек, что приводит к отмиранию нейронов, уменьшению нейронных связей и объема головного мозга.

Снижение уровня химического вещества ацетилхолина играет важную роль в процессах запоминания, обучения и концентрации внимания, передает информацию в клетки мозга (нейроны) и обратно.



Чаще всего развивается у людей старше 65 лет

Симптомы

- **ухудшение кратковременной памяти**, которое сопровождается апатией, трудностями с речью и нарушением ориентации во времени и пространстве, подозрительностью, повторением информации/вопросов
- **на поздних стадиях** человек испытывает трудности с узнаванием предметов и людей, даже родственников, не может вспомнить события из прошлого, теряет критическое мышление

Сосудистая деменция

| ~20% случаев заболевания

Прогрессирующее нарушение когнитивных функций из-за снижения мозгового кровообращения приводит к уменьшению притока кислорода и питательных веществ в головной мозг, гибели нервных клеток.

Проявление симптомов сосудистой деменции изменяется в зависимости от тяжести повреждения кровеносных сосудов и части мозга, в которой произошло поражение.

Развивается на фоне осложнений сердечно-сосудистых заболеваний, гипертонии, инфарктов и инсультов, атеросклероза сосудов головного мозга, ишемической болезни сердца.

Симптомы

Наиболее типичные симптомы сосудистой деменции:

- трудности с выполнением повседневных дел
- медленная скорость мышления
- агрессия
- эмоциональность
- проблемы с концентрацией внимания



Деменция с тельцами Леви

~15% случаев заболевания

Заболевание определяют аномальные скопления белка (называемые тельцами Леви) внутри нервных клеток головного мозга, которые нарушают их нормальную работу.

Тельца Леви могут накапливаться во многих частях мозга, но особенно в областях, отвечающих за мышление, движение, зрительное восприятие, уровень сна и бодрствование.

На ранних стадиях ее часто ошибочно принимают за болезнь Альцгеймера или болезнь Паркинсона, и диагноз может быть поставлен неправильно.

Симптомы

- **зрительные галлюцинации**
- **признаки Паркинсонизма** (дрожание рук, трудности при ходьбе, замедление движений, шаркающая походка)
- склонность к падениям



Лобно-височная деменция

~12% случаев заболевания

Лобно-височная деменция считается деменцией с более молодым началом: среди людей старше 65 лет она наблюдается не более чем в 10% случаев, а вот в возрасте 50-60 лет встречается у 20-30% людей.

Для этой группы расстройств характерны повреждения лобных и височных долей головного мозга, которые вызывают атрофию вещества головного мозга и гибель нейронов.



Выделяют **два основных варианта лобно-височной деменции**

- поведенческий вариант;
- первичная прогрессирующая афазия.

Симптомы

Повреждения приводят к:

- снижению интеллектуальных способностей
- изменениям личности, эмоций и поведения
- трудностям в распознавании объектов, понимании или выражении речи



Стадии деменции

1 Ранняя стадия

- Забывчивость
- Нарушение способности к ориентации в знакомой местности
- Потеря счета времени
- При своевременной диагностике деменции можно удлинить период активной жизни и затормозить скорость потери памяти

2 Средняя стадия

- Нарушение ориентации дома
- Значительные трудности в общении
- Трудности в уходе за собой
- Нарастает забывчивость в отношении недавних событий

3 Поздняя стадия

- Потеря ориентации во времени и пространстве
- Практически полная зависимость от посторонней помощи
- Трудности в узнавании близких людей
- Проблемы в передвижении
- Значительные отклонения в поведении, включающие агрессивность

Основные симптомы



Деменция — термин, который используется для описания симптомов большой группы заболеваний, которые вызывают прогрессирующее снижение функционирования человека. Каждая форма деменции имеет свои **специфические симптомы**, которые зависят от причины деменции, от того, какие зоны мозга поражены, и от индивидуальных особенностей человека.

Общие симптомы

- значительное ухудшение памяти
- дезориентация во времени и пространстве
- проблемы с речью
- трудности с выполнением повседневных задач

В зависимости от вида деменции симптомы изменяются



Характеристики человека с деменцией

Человек с деменцией характеризуется следующими особенностями, снижающими уровень и качество социальной активности



Нарушение памяти, приводящее к снижению способности запоминания нового материала и припоминания событий собственной жизни



Нарушение способности к планированию, переработке и организации получаемой информации при неизменном сознании



Нарушение эмоционального контроля за своим поведением



Прогрессирующая утрата профессиональных способностей

Ранняя диагностика деменции

Своевременная диагностика и терапия деменции позволит:

- понять, почему происходят изменения в организме
- повысить осведомленность о деменции
- понять, что сделать, чтобы справиться с начавшимися изменениями
- принять диагноз и научиться жить с ним
- планировать будущее
- как можно дольше сохранить привычный образ жизни

Главное помнить: деменция неизлечима, но благодаря вовремя начатому лечению можно замедлить ее прогрессирование!

Поэтому важно замечать даже незначительные изменения в поведении своих старших родственников.

Существуют разные методы ранней диагностики деменции, и важно понимать, что точный диагноз ставится врачом после полного обследования.

Однако при появлении подозрений на первые симптомы заболевания ряд тестов можно выполнить самостоятельно.