

## Практики компаний по материалам «Рейтинга лучших стран для деятельности социальных предпринимателей. 2016<sup>1</sup>»

### Pipeline Angels

Компания действует с 2011 года. Основная деятельность направлена на подготовку женщин инвесторов, а также на проведение пичингов для стартапов. Более 200 женщин закончили данные курсы, ими было инвестировано более 2 млн.\$ в более чем 30 компаний.

<http://pipelineangels.com>



### KPH

Компания занимается поддержкой социальных предпринимателей и малого бизнеса в Дании. Компания провела несколько фестивалей-соревнований в области зеленых решений и инжиниринга. А также занимается реализацией других различных зеленых и социальных проектов в Дании. <http://kph-projects.dk/en/>



<sup>1</sup> Подготовлено РСПП по материалам Рейтинга с использованием информации публичных источников. Материалы Рейтинга: <http://rspp.ru/simplepage/525>

## Impact Hub

Коворкинг пространство, ориентированное на заинтересованных в социальном предпринимательстве людей. Impact Hub предоставляет полноценную среду для развития своего бизнеса, включая рабочее место, консультации, мероприятия. Под брендом организованы коворкинги в более чем 85 местах, они объединяют более чем 13 000 членов. <https://www.impacthub.net/>



## Essmart Global

Компания занимается налаживанием поставок специфических товаров, способных улучшить жизнь людей в отдаленных районах Индии. Ряд компаний, занимающихся производством бюджетных решений, актуальных для стран с большой долей населения, живущей в бедности, испытывают сложности с выходом на рынок и на своих клиентов. Именно на решении этой проблемы специализируется Essmart Global. <http://www.essmart-global.com/>





## Coffee for peace

Компания занимается производством кофе. Любой инвестор, инвестирующий в данную компанию, вынужден согласиться, что 25% прибыли компании жертвуется PeaceBuilders Community, Inc.. В производство кофе вовлечено местное население, тем самым поднимается его уровень жизни, и, как следствие, снижается уровень конфликтности региона.

<http://www.coffeeforpeace.com/>



## Siam Organic

Компания специализируется на выращивание органических и дорогих сортов риса, которые затем реализуются как в Таиланде, так и за границей. Ориентированность на обеспеченных, заинтересованных в своем здоровье людей позволила существенно поднять доходы фермеров.

<http://siamorganic.net/>



## The Nasi Lemak Project

Это социальное предприятие в Малайзии. Включает в себя широкий спектр активности. Во-первых, предоставляет работу матерям с детьми (они могут приводить своих детей с собой на время работы), во-вторых, налаживается система сбыта приготовленных товаров, и в-третьих, осуществляются программы кухонь для бездомных на регулярной основе.

<http://www.thenasilemakproject.com/>



## ScrapApp

Мобильное приложение, которое помогает оптимизировать процесс переработки мусора. Предприятие жертвует до 50% прибыли на высаживание новых деревьев. Данное приложение работает по принципу базы данных, соединяя людей, которые готовы заниматься сбором мусора, и предприятия\отдельных клиентов, которые хотели бы передать свой мусор на переработку.

<https://iscrapapp.com/>





## Intellectap

Компания была организована в 2002 году. Она специализируется на выработке инновационных решений для бизнеса, позволяющих оказывать социальное воздействие в Индии. Услуги включают, как и консалтинговые и исследовательские проекты, так и помощь в инвестировании. По состоянию на 2014 год, компания помогла 400 социальным предприятиям найти своих инвесторов. <http://www.intellectap.com/>



## Penda Health

Сеть клиник в Кении, ориентированных на оказание услуг женщинам. Также принимают мужчин и детей, но в меньшем количестве. Клиника старается оказывать услуги широкому спектру клиентов, включая малообеспеченные слои населения. <http://pendahealth.com/>

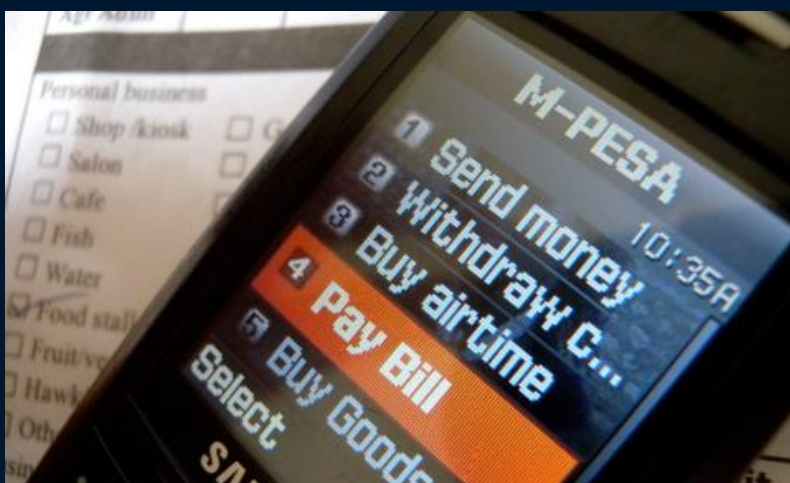


## M-Pesa

Сервис был разработан компанией Sagentia специально для Кении. Изначально концепция системы M-PESA предназначалась для предоставления услуг микрофинансирования заёмщикам для удобного предоставления и выплаты кредитов, используя дилерскую сеть мобильного оператора Safaricom. Затем M-Pesa перепозиционировала свои услуги и запустила несколько продуктов: денежные переводы по стране и возможность осуществлять платежи.

Система изначально предназначалась компанией-разработчиком Sagentia для 6 миллионов пользователей, однако позднее по заказу Vodafone сервис был масштабирован компанией IBM и размещён на хостинге Rackspace для рынков трёх стран — Кении, Танзании и Афганистана.

<https://www.mpesa.in/portal/>



## Riziki Source

Действующий в Кении сервис для поиска работы людьми с инвалидностью. Его деятельность включает, как непосредственно поиск работы и установку контактов между потенциальными нанимателями и потенциальными работниками, так и оказание помощи? Проведение тренингов для компаний, которые рассматривают возможность найма людей с инвалидностью.

<http://www.rizikisource.org/>





## Ashoka

Фонд был основан в 1980 году. Он стал первой организацией, целенаправленно занимающейся выявлением и поддержкой социальных предпринимателей по всему миру. К 2016 году количество членов-стипендиатов фонда достигло 3 000, среди них представители 89 стран. Фонд Ашока не пользуется государственным финансированием, все средства, по информации самого фонда, организация получает от западных благотворительных фондов и крупных частных жертвователей. <https://www.ashoka.org/>



## TECHO

Компания специализируется на решении проблемы обеспечения жильем малообеспеченных слоев населения. В центре программы привлечение волонтеров и сообщества в целом. В финансовом плане, компания опирается на благотворительность, международную поддержку, а также на индивидуальные пожертвования членов комьюнити, которые идут на это, так как деятельность компании приносит очевидную социальную пользу для их сообщества. <http://www.techo.org/paises/chile/>



## Balloon Chile

Программа направлена на обучение сельского населения предпринимательским способностям. Молодые специалисты имеют возможность пройти обучение по программе инноваций и предпринимательства, затем они должны применить эти знания непосредственно на практике и передать часть навыков сельским жителям. Местные предприниматели могут получить стипендию и поддержку. Программа привлекает также местных партнеров и университеты, которые помогают ей осуществлять свою деятельность. <http://balloonchile.com/>



## «The Big Issue»

Британская уличная газета, ставшая одним из ведущих социальных предприятий в Великобритании и одной из самых распространённых уличных газет в мире. Она продаётся во множестве стран на четырёх континентах. Цель издания — предложить бездомным людям возможность минимального заработка и интегрировать их в общество. Для реализации поставленной цели, как и в других уличных газетах, номера реализуются бездомным за половину цены, и следом те продают их по объявленной стоимости. <http://www.bigissue.com/>





## Eden Project

Основной деятельностью компании являются туристические программы. Заработанные деньги направляются на развивающие и образовательные программы этой же компании по всему миру. <http://www.edenproject.com/>



## Divine Chocolate

Данная компания специализируется на производстве шоколада. 44% процента компании принадлежит фермерам Ганы, выращивающим для нее какао бобы. Одной из целей деятельности этой компании является поднятие уровня жизни в Гане. Помимо непосредственно распределения части прибыли, компания также поддерживает различные развивающие проекты, такие как поддержка школ или поддержка женских объединений. Женщины объединяются в группы, вместе осваивают различные навыки, такие как производство мыла, например, а также они могут брать совместные кредиты на развитие своего бизнеса. <http://www.divinechocolate.com/uk/>



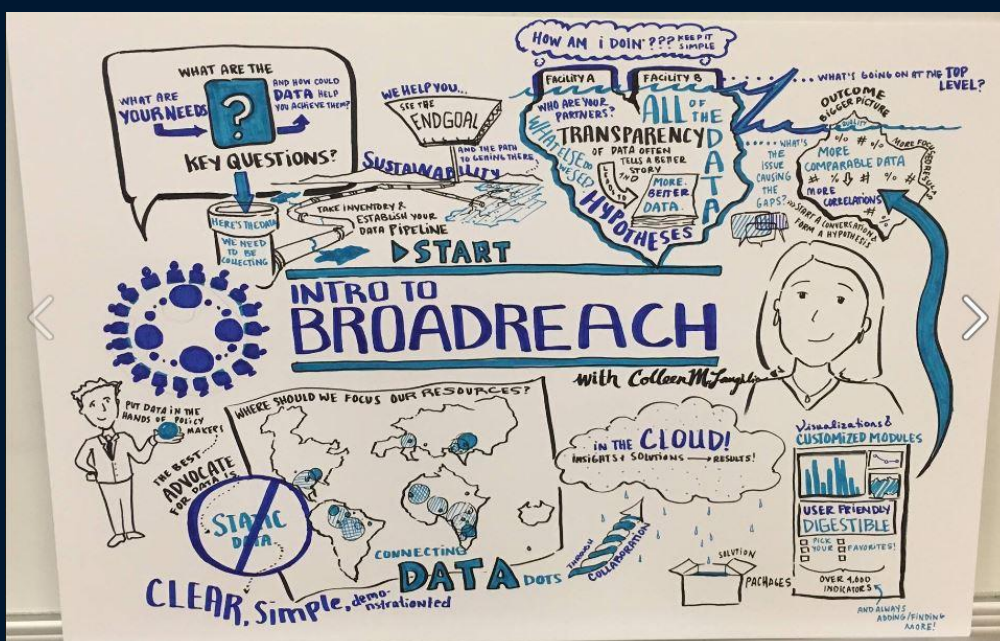
## Co-creation Hub

Данный центр взял на себя широкий спектр обязанностей по продвижению инноваций в Нигерии. Центр пользуется уважением и признанием в мире. Он сотрудничает с такими кампаниями как Google и Microsoft, недавно его посещал Марк Цукерберг. В центре создана среда для развития инноваций, обмена идеями, поиска инвестиций, скрининга стартапов и повышения навыков. Центр осуществляет ряд обучающих программ на постоянной основе, а также отдельные мероприятия по выбранным темам. <http://cchubnigeria.com/>



## Broadreach Healthcare

Является платформой для сбора и анализа информации. Основной сферой деятельности компании выступает здравоохранение, повышение благополучия населения, улучшение управления. <http://www.broadreachcorporation.com/>





## The Schwab Foundation for Social Entrepreneurship

Швейцарский международный некоммерческий фонд, созданный для поддержки и финансирования лиц и организаций, действующих в сфере социального предпринимательства. Фонд проводит ежегодные встречи социальных предпринимателей в Женеве, региональные экономические конференции, а также спонсирует участие своих членов в Международном экономическом форуме в Давосе. Фонд также публикует свои исследовательские материалы. <http://www.schwabfound.org/>



## Educate Girls

Организация была основана в 2007 году. Основной своей целью видит повышение уровня образования женщин в стране. В основном организация действует в наиболее отсталых районах Индии, где наихудшие показатели уровня образования среди женщин. <http://www.educategirls.in/>



## Fullness Social Enterprises Society (FSES)

Является некоммерческой организацией, стремящейся быть лидером в движении развития социальных предприятий в Гонконге. Посредством прикладных исследований, публикации и специализированного обучения, FSES обеспечивает понимание и интеллектуальную базу для социальных предпринимателей в Гонконге. Занимается измерением социального воздействия предприятий. <https://www.fses.hk/>



## Simply Cookies

Социальное предприятие, которое предоставляет матерям-одиночкам обучение кондитерскому делу, потом предоставляется место и оборудование для работы. Таким образом, мамы могут печь печенье на продажу. <http://www.simplycookies.asia/>





## Malaysian Global Innovation & Creativity Centre (MaGIC)

Платформа, созданная при поддержке президента Малайзии в 2014 году. Основной целью является поддержка инновационного предпринимательства, с помощью создания благоприятной среды для развития стартапов, получения ими поддержки и финансирования, обучения предпринимателей, а также с помощью продвижения идей социального предпринимательства.

<http://mymagic.my/en/>



## Aravind Eye Care System

Сеть медицинских клиник. Политика в данных клиниках выстроена следующим образом, чтобы позволить незащищенным слоям населения получить доступ к медицинскому обслуживанию и предотвратить «бесмысленную» слепоту. Для достижения данного эффекта используется гибкая система оплаты имущими клиентами, благотворительность и новейшие технологии. Помимо городских центров, компания также организует деревенские центры, в которых могут быть диагностированы и вылечены простые глазные болезни, а также в данном центре возможно купить очки. <http://www.aravind.org/>

